

# RAPPORT ANNUEL 2024-2025



Centre de  
**pédiatrie sociale**  
en **communauté**  
d'Antoine-Labelle  
[CPSC A.L.]

CERTIFIÉ



**FONDATION  
DR JULIEN**

1-380 de la Madone, Mont-Laurier, Qc, J9L 1S2

# Table des matières

<b>MOT DE LA PRÉSIDENTE.....</b>	<b>3</b>
<b>MOT DE LA DIRECTRICE GÉNÉRALE.....</b>	<b>4</b>
<b>MOT DE LA DIRECTRICE CLINIQUE.....</b>	<b>5</b>
<b>CONSEIL D'ADMINISTRATION.....</b>	<b>6</b>
<b>L'ÉQUIPE DU CPSCAL.....</b>	<b>7</b>
<b>LA PÉDIATRIE SOCIALE EN COMMUNAUTÉ.....</b>	<b>8</b>
<b>À PROPOS DU CPSCAL.....</b>	<b>9</b>
<b>BÉNÉVOLES.....</b>	<b>13</b>
<b>SERVICES OFFERTS.....</b>	<b>14</b>
<b>ACTIVITÉS CLINIQUES ET ÉVOLUTION.....</b>	<b>16</b>
<b>COORDINATION, GESTION ET FINANCEMENT.....</b>	<b>21</b>
<b>REPRÉSENTATIONS ET RELATIONS AVEC NOS PARTENAIRES.....</b>	<b>22</b>
<b>RÉALISATION DES OBJECTIFS 2024-2025.....</b>	<b>23</b>
<b>DÉFIS 2025-2026.....</b>	<b>25</b>
<b>FINANCES.....</b>	<b>26</b>
<b>PARTENAIRES FINANCIERS MAJEURS .....</b>	<b>27</b>
<b>AUTRES PARTENAIRES FINANCIERS .....</b>	<b>29</b>

# MOT DE LA PRÉSIDENTE

L'année 2024-2025 a marqué pour moi ma toute première année à titre de présidente du Centre de pédiatrie sociale en communauté d'Antoine-Labelle. Ce fut une année riche en apprentissages, en rencontres et en beaux projets, portée par une équipe engagée et passionnée, tant du côté du conseil d'administration que de la direction et de nos employés.

Je tiens d'abord à remercier Jean-François Tessier pour toutes les années que tu as données au Centre. Merci pour tes idées, ton implication et ton dévouement. Ton passage comme président a laissé une belle empreinte et je suis heureuse de pouvoir poursuivre sur la lancée que tu as créée.

Cette année est aussi toute particulière, car ce fut la dernière année complète de Diane Gargantini comme directrice générale du Centre, avant son départ à la retraite en octobre prochain. Diane, nous avons commencé au Centre en même temps et j'ai appris mon rôle d'administratrice à tes côtés. Merci pour ton écoute, ton professionnalisme et ta bienveillance. Ta retraite sera amplement méritée et je te souhaite de profiter pleinement de cette nouvelle étape.

Je souhaite également souligner l'apport inestimable de nos bénévoles qui donnent de leur temps, de leur énergie et de leur cœur. Sans vous, le Centre ne pourrait pas accomplir tout ce qu'il fait aujourd'hui. Merci aussi aux entreprises de la région, dont le soutien et la générosité nous permettent de poursuivre notre mission et d'offrir un accompagnement essentiel aux enfants et aux familles de notre communauté.

Parmi les beaux moments, nous avons amorcé la préparation de la toute première édition de notre Festival sport et bien-être qui a eu lieu en mai dernier. Un événement qui a rassemblé notre communauté et qui reflète bien nos valeurs.

Nous avons aussi mis en place de nouvelles initiatives de communication afin de mieux faire connaître notre mission, nos actions et l'impact positif du Centre dans la MRC d'Antoine-Labelle. Ces efforts visent à renforcer les liens avec notre communauté et à sensibiliser davantage aux services que nous offrons aux enfants et aux familles.

Je suis fière de ce que nous avons accompli ensemble et j'ai hâte de continuer, tous ensemble, à faire grandir notre Centre et son impact auprès des enfants et des familles de notre région.

Emmanuelle Leduc



# MOT DE LA DIRECTRICE GÉNÉRALE

L'année qui s'achève a été portée par une énergie collective remarquable. Grâce à l'engagement indéfectible de notre équipe et de notre conseil d'administration, à la confiance des familles et à la vitalité de nos bénévoles et partenaires, nous avons pu continuer à placer l'intérêt des enfants au cœur de nos actions.

Ce rapport témoigne des nombreuses avancées et des efforts collectifs qui nous ont permis d'accompagner plus d'enfants, de soutenir davantage de familles. Nous croyons fermement que c'est ensemble, avec les partenaires, les citoyens, les donateurs et surtout les enfants eux-mêmes, que nous façonnons un futur porteur d'espoir.

En 2024-2025, nous avons accueilli 319 enfants. Nous avons consolidé notre capacité d'accueil, et augmenté de 45 % le nombre d'interventions et relevé des défis importants dans un esprit de créativité et d'unité. L'organisation de notre premier événement majeur de financement, le « Festival Sport et bien-être », clôturait notre année.

Ce rapport illustre ces pas franchis ensemble. Il reflète les milliers de sourires, les avancées concrètes et la lumière que nous avons collectivement semée dans le quotidien des enfants.

L'automne marquera pour moi la fin d'un chapitre, alors que je m'appête à prendre une retraite bien méritée. C'est avec une grande émotion que je signe ce dernier mot, remplie de reconnaissance et de fierté pour tout le chemin parcouru. Je quitte en sachant que le Centre est entre de bonnes mains, porté par une équipe compétente et passionnée et un conseil d'administration engagé et visionnaire.

Je tiens à remercier du fond du cœur chaque personne qui a croisé notre route, qui a cru au potentiel de notre mission et qui continue d'agir avec tendresse et détermination.

Et n'oublions jamais : ce chemin est rendu possible grâce à la générosité de nos donateurs, l'implication de nos partenaires et la bienveillance de nos bénévoles, véritables moteurs de nos progrès. Ensemble, nous avançons.

Avec toute mon affection,  
Diane Gargantini



# MOT DE LA DIRECTRICE CLINIQUE

Avec les années qui s'enchainent, plusieurs constats s'imposent par rapport à notre CPSC : son ancrage dans la communauté est solide, sa contribution au mieux-être des enfants et de leur famille est indéniable, et il est fort d'intervenants compétents qui sont dévoués à sa mission. Malgré les défis soulevés par certaines périodes de mouvement dans l'équipe, autant du côté clinique que dans le CA, l'entraide et la collaboration ont permis de maintenir un niveau d'excellence dans les services rendus.

Les fondations de la pérennité du CPSC étant maintenant bien établies, il nous est permis de rêver à long terme : le développement des services dans le secteur de Rivière-Rouge et l'acquisition d'une bâtisse pour le point de service de Mont-Laurier font partie des priorités pour les prochaines années. Les efforts en ce sens sont déjà débutés, avec entre autres l'organisation de la première édition d'une activité de financement majeure, sous la forme de notre Festival Sport et Bien-être.

Je tiens à souligner l'apport inestimable dans les dernières années de notre directrice générale, Mme Diane Gargantini, qui a su développer avec brio notre CPSC en gardant toujours nos valeurs et notre mission à l'avant-plan. Tu passeras bientôt le flambeau à notre nouvelle DG, que nous avons bien hâte d'accueillir, en lui léguant un CPSC en santé et uni. Elle pourra poursuivre sur ta lancée en continuant de faire rayonner le Centre dans la communauté, parce que c'est tous ensemble que nous pouvons faire la différence.

Dre Virginie Houle



# Notre conseil d'administration



Emmanuelle Leduc  
Présidente



Annie-Pier Caron Daviault  
Vice-présidente



Nancy Meilleur  
Trésorière



Any-Pier Bohémier  
Secrétaire



Dre Virginie Houle  
Administratrice



Samuel Rochon  
Administrateur



Myriam Lachapelle-Ducharme  
Administratrice



Vincent Saumure  
Administrateur  
(a quitté en cours de mandat)



Charlie Legault-Tessier  
Administratrice  
(a quitté en cours de mandat)

# NOTRE ÉQUIPE



Diane Gargantini  
Psychosociologue  
Directrice générale



Dre Virginie Houle  
Médecin omnipratricienne  
Directrice clinique



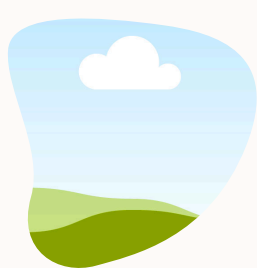
Dre Annie Lévesque  
Médecin omnipratricienne



Dr Thomas Derennes  
Médecin omnipratricien



Dre Annie Jasmin  
Médecin omnipratricienne



Dre Françoise Debert  
Pédopsychiatre



Roxanne Nadeau  
Éducatrice spécialisée



Kalie Lefebvre  
Travailleuse sociale  
Coordonnatrice clinique



Alexane Perrier  
Travailleuse sociale



Christiane Gosselin  
Intervenante sociale



Carole Cyr  
Travailleuse sociale



Jacinthe Thompson  
Adjointe administrative



Alyson Hurtubise  
Responsable de l'accueil



# LA PÉDIATRIE SOCIALE EN COMMUNAUTÉ

La pédiatrie sociale en communauté, c'est bien plus qu'un soin médical, c'est une approche profondément humaine qui tisse des liens entre la médecine, le droit et les sciences sociales pour mieux comprendre et accompagner les enfants en situation de vulnérabilité.

Elle s'efforce de déceler les sources de stress et les injustices qui entravent leur santé, leur épanouissement et leur développement.

Chaque enfant est accueilli comme un être unique, avec ses forces, ses douleurs et ses rêves.

Ancrée dans les principes de la Convention relative aux droits de l'enfant, elle veille à faire émerger les droits bafoués et à redonner à ces enfants la voix qu'ils méritent. Dans cette démarche, chaque geste, chaque écoute, chaque action sont guidés par le respect, la dignité et la bienveillance.

# À PROPOS DU CPSC-AL

## VISION

Le Centre de pédiatrie sociale en communauté d'Antoine-Labelle œuvre chaque jour à offrir des services de proximité et à mobiliser la collectivité afin d'aider les enfants en situation de vulnérabilité. Il aspire à contribuer à bâtir une société où ces enfants puissent avoir accès aux ressources nécessaires pour leur permettre d'être en santé et de développer leur plein potentiel.

## MISSION

Contribuer au développement du plein potentiel et au mieux-être des enfants de 0 à 18 ans de la MRC Antoine-Labelle vivant en situation de vulnérabilité en leur offrant gratuitement, à eux ainsi qu'à leurs parents, des services de pédiatrie sociale en communauté.

**« Ce n'est pas avec les  
grandes idées qu'on  
change le monde, c'est  
avec les petits gestes. »**

**– Laurent Gounelle**

# À PROPOS DU CPSC-AL

## Objectifs

- Favoriser le développement des enfants 0-18 ans
- Privilégier le groupe d'âge 6-12 ans afin de permettre à ces jeunes vivant en situation de vulnérabilité d'avoir accès aux services que leur situation requière dans la MRC Antoine-Labelle.
- Valoriser la collaboration interdisciplinaire en vue d'assurer une évaluation plus juste des besoins des enfants, de leurs forces, des ressources de leur famille, de la communauté et des établissements du milieu.
- Intervenir sur les « stressseurs » des enfants vivant en situation de vulnérabilité par la proximité et l'accompagnement intensif et personnalisé.
- Favoriser la prise de conscience et la découverte des forces personnelles qui permettent de redonner du pouvoir sur sa vie.
- Soutenir les enfants dans le respect de leurs droits, prévus dans la Convention relative aux droits de l'enfant.

Nos objectifs aspirent à mettre nos forces en commun pour bâtir des ponts autour des enfants : entre disciplines, entre milieux, entre humains.

Une approche intégrée, un territoire mobilisé : pour que chaque enfant en situation de vulnérabilité ait accès aux services adaptés à sa réalité.

# À PROPOS DU CPSC-AL

## PRINCIPES

- Les enfants naissent égaux en droits
- L'intérêt supérieur de l'enfant gouverne les décisions qui le concernent.
- L'enfant jouit de libertés et de droits civils
- La communauté entière doit s'impliquer auprès des enfants pour soutenir leurs familles
- L'enfant naît et grandit en santé
- L'enfant s'instruit, s'amuse et s'ouvre sur le monde
- L'enfant a le droit d'être protégé.

## VALEURS

Animés par le respect, la confiance, l'empathie, la solidarité et la loyauté, nous cultivons l'empowerment et la justice sociale, en valorisant la complémentarité de chacun pour bâtir un avenir plus équitable et humain, pour construire un avenir inclusif et durable.

Parce que chaque enfant mérite d'être vu, entendu, soutenu – nous agissons avec cœur, proximité et engagement pour transformer leur quotidien.

## Territoire desservi

Le Centre de pédiatrie sociale en communauté d'Antoine-Labelle dessert les 17 municipalités de la MRC d'Antoine-Labelle.



MRC  
ANTOINE-  
LABELLE

# LES BÉNÉVOLES

En 2024, ce sont 143 bénévoles inspirants qui ont offert plus de 913 heures de leur temps, leur énergie et leur passion pour faire rayonner notre mission – un élan de solidarité qui transforme chaque instant en réussite collective.

Nous souhaitons témoigner notre profonde gratitude à tous les bénévoles qui, par leur savoir-faire et leur générosité, enrichissent notre mission au quotidien : celles qui éveillent la curiosité des enfants lors des ateliers, qui assurent la rigueur de nos données comptables, qui préparent avec soin des collations nourrissantes et qui s'investissent sans relâche dans les activités de financement. Votre engagement est une source précieuse de vitalité et de réussite. Votre dévouement est le cœur battant de notre organisme. Merci de faire toute la différence.



Les membres du conseil d'administration et l'équipe du CPSC A-L sont fiers de décerner à Manon Gariépy le titre de bénévole de l'année au Mérite municipal 2024-2025.

Elle représente l'incarnation du dévouement et de la générosité, elle est une alliée précieuse de notre centre depuis ses débuts. Altruiste et passionnée, Manon ne ménage jamais son temps ni ses efforts pour enrichir notre mission.

Créatrice hors pair, elle joue un rôle essentiel dans la concrétisation de notre Marché de Noël. Nous sommes immensément reconnaissants pour tout ce que tu as accompli et tenons à souligner ton engagement indéfectible, qui illumine notre cause depuis le début du centre.

# SERVICES OFFERTS

Les services offerts aux enfants au sein du Centre prennent vie grâce au professionnalisme, à l'engagement et au profond dévouement de notre équipe. Chaque intervention est portée par des personnes passionnées, mobilisées autour d'une mission commune : soutenir les enfants dans leur développement, avec rigueur, humanité et bienveillance.

## Service évaluation/orientation suivi médical et psychosocial

Les rencontres d'évaluation/orientation permettent au médecin et à la travailleuse sociale de bien évaluer, en co-intervention, la santé globale de l'enfant, son développement dans toutes les sphères et ses besoins. Réunissant à la fois l'équipe clinique, l'enfant, ses parents, sa fratrie et, selon les cas, une personne significative, ces rencontres visent le partage d'informations au sujet de l'enfant, des problématiques rencontrées, des causes possibles ainsi que des solutions envisageables également.

Nos professionnels :

Médecins – travailleuse sociales – intervenante sociale – éducatrice spécialisée

Service spécialisé : Pédopsychiatre

Collaboration avec la Santé publique : Hygiéniste dentaire

## Suivi/accompagnement

Au terme des rencontres d'évaluation et d'orientation, un plan d'action personnalisé est proposé à l'enfant et à sa famille. Des rencontres de suivi sont ensuite planifiées selon une fréquence adaptée à la situation personnelle et familiale de chaque enfant, en fonction de ses besoins. Afin de soutenir les parents dans leur rôle, des groupes sur les habiletés parentales sont offerts au cours de l'année, leur permettant de mieux accompagner leur enfant dans son développement.

# SERVICES OFFERTS

## Une variété d'activités de groupe

En complément du premier service, certains enfants participent aux activités de groupe organisées au Centre après les heures d'école, telles que creuse tes méninges, la cuisine avec les apprentis chefs, ainsi que diverses activités éducatives, créatives et ludiques.

Ces activités visent à développer diverses compétences sociales et émotionnelles chez les enfants. Des groupes informels et des ateliers sont organisés, offrant un espace pour la créativité, la socialisation et l'apprentissage. Des initiatives telles que des visites au centre de ski de fond, des visites à la piscine municipale ou des journées d'activités, enrichissent également l'expérience des enfants.

Groupe social progrès : jeunes adolescents LGBT2+++

Groupe sur la gestion de l'anxiété pour les jeunes accompagnés d'un parent

Initiation à la musique

Creuse tes méninges

Affiche tes couleurs

Apprentis chefs

Le lundi midi, groupe ouvert : Activité sur l'heure du dîner dans deux écoles à Mont-Laurier.

Semaine de relâche : Activités offertes gratuitement aux jeunes pendant toute la semaine de relâche (sport extérieur, cinéma, jeux, bricolage, quilles, danse, etc.)



# SERVICES OFFERTS

## Une variété d'activités de groupe (suite)

Camp de jour estival : fin juin à fin juillet (quilles, mini-put, baignade, canot, cinéma, randonnée, jeux de société, bricolage, etc.)



## Semer la magie de Noël

Cette année encore, la magie de Noël a illuminé les cœurs : grâce à 139 Lutins au grand cœur, 179 enfants ont vu leurs rêves s'emballer comme des cadeaux sous le sapin.

Parrains et marraines de notre belle communauté ont été associés à ces petits anges fréquentant le Centre, dans le cadre d'un geste anonyme rempli d'amour : un présent choisi parmi trois souhaits formulés par chaque enfant, pour leur offrir un cadeau qui leur ressemble.

Dès les premiers souffles de l'automne, nos précieux bénévoles s'activent avec passion pour que l'esprit de Noël rayonne et enveloppe petits et grands de sa douce lumière.

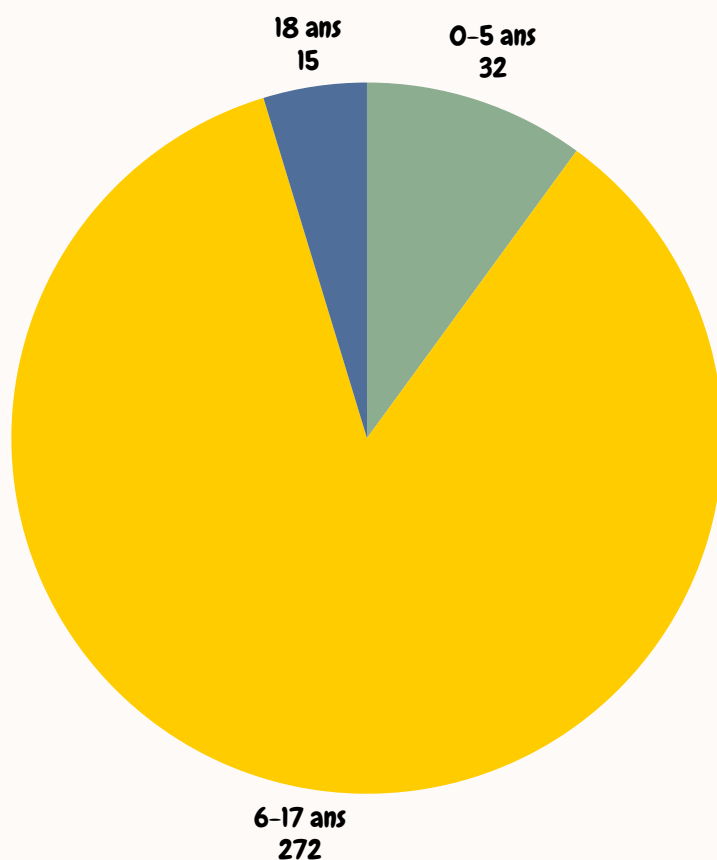


# ACTIVITÉS CLINIQUES ET ÉVOLUTION

## Faits saillants

- 319 enfants ont été accompagnés durant l'année dont plusieurs en suivi intensif
- 89 nouveaux dossiers, dont 9 au point de service de Rivière-Rouge
- 22 enfants ont bénéficié de 80 suivis en pédopsychiatrie au cours de l'année
- 2901 interventions totales
- 559 rendez-vous clinique, dont 60 à Rivière-Rouge
- 90 journées cliniques, dont 10 à Rivière-Rouge
- 54 enfants vus en clinique dentaire

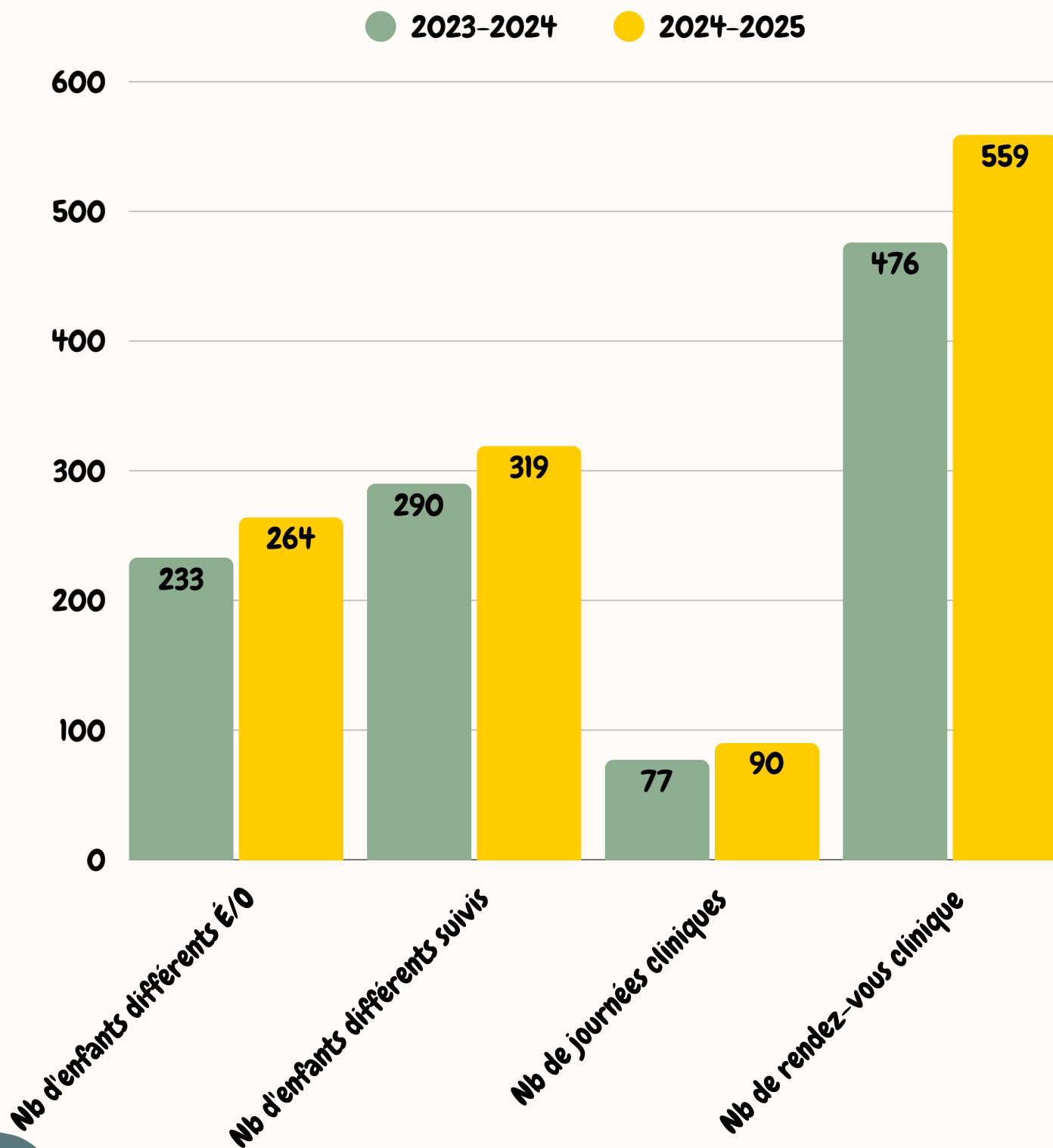
## ENFANTS PAR GROUPES D'ÂGE



**TOTAL: 319 ENFANTS**

# DONNÉES ET GRAPHIQUES – ACTIVITÉS CLINIQUES

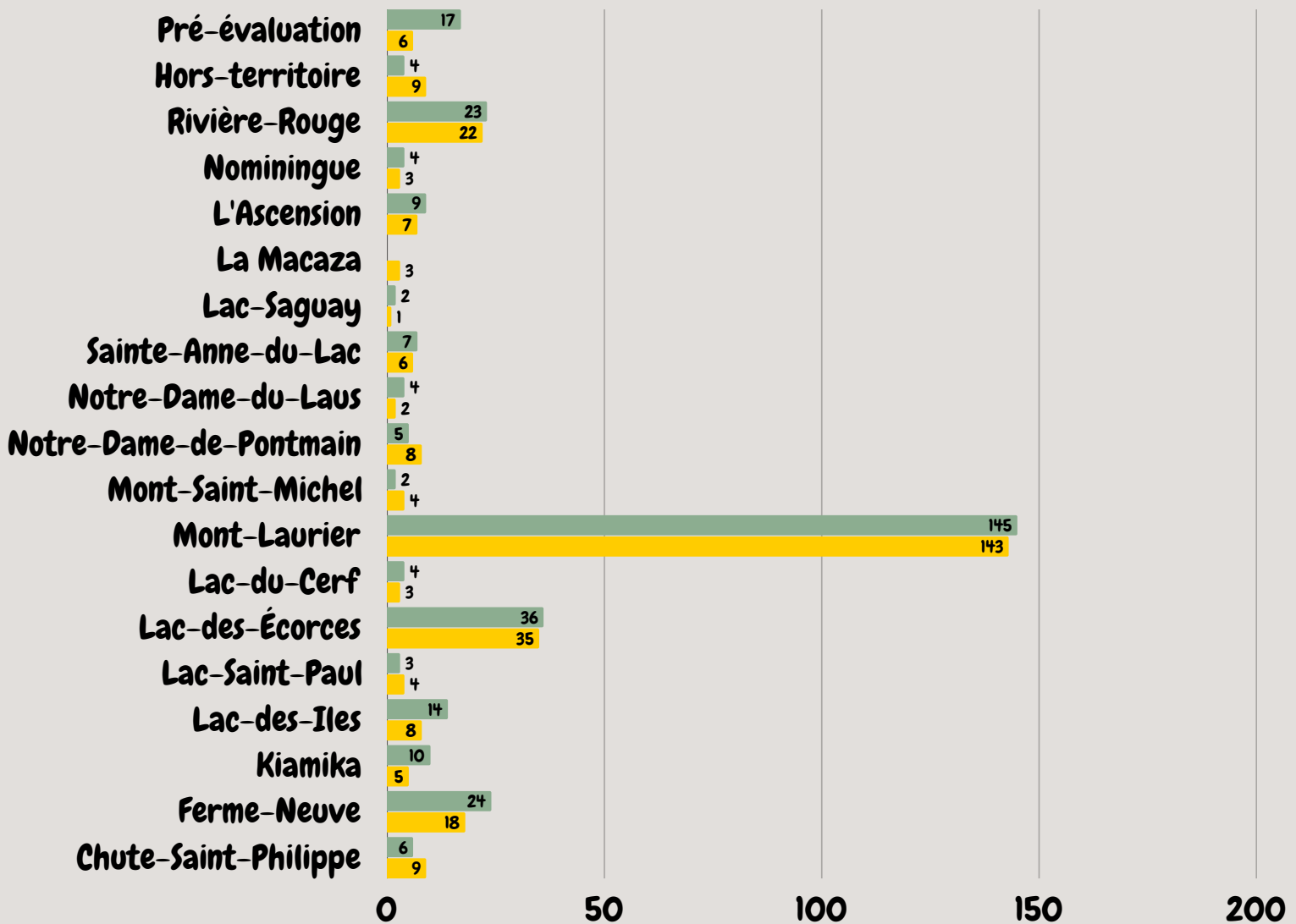
## ÉVOLUTION DES ACTIVITÉS CLINIQUES



# DONNÉES ET GRAPHIQUES – ACTIVITÉS CLINIQUES

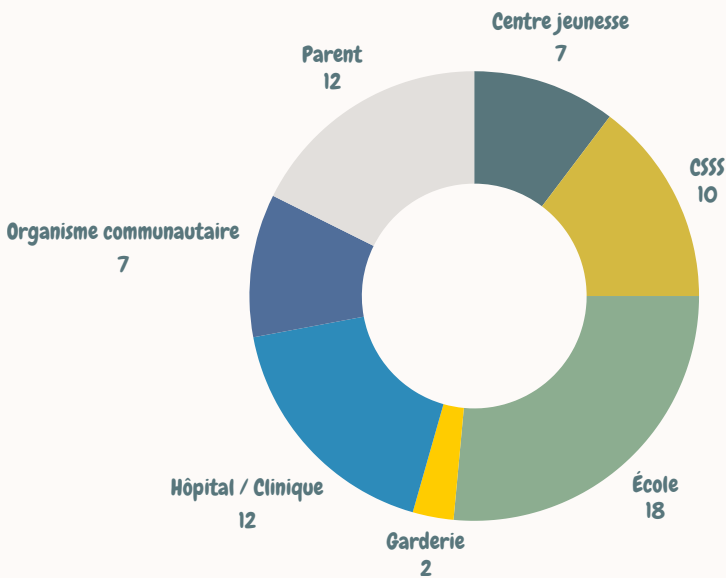
## NOMBRE D'ENFANTS PAR MUNICIPALITÉ

● 2024-2025 ● 2023-2024

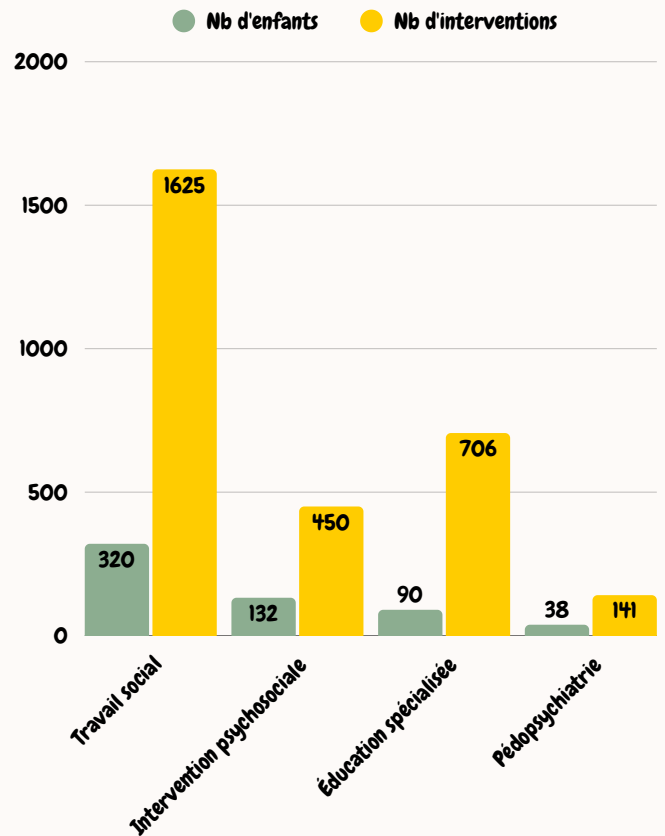


# ACTIVITÉS CLINIQUES ET ÉVOLUTION

## PROVENANCE DES RÉFÉRENCES



## NOMBRE D'ENFANTS PAR TYPES DE SERVICES



3565

NOMBRE  
D'INTERVENTIONS  
TOTALES 2024-2025

# COORDINATION, GESTION ET FINANCEMENT

## RESSOURCES HUMAINES

- Embauche d'une travailleuse sociale qui est venue compléter l'équipe
- Embauche d'une professionnelle aux communications et à la philanthropie
- Arrivée d'une nouvelle responsable à l'accueil
- Préparation de la relève à la direction générale

## RESSOURCES MATÉRIELLES

- Achat d'un congélateur et d'un four à micro-ondes grâce à une subvention du PAGIEPS de la Table de sécurité alimentaire. Ce congélateur est essentiel à la conservation des dons de nourriture (viande, etc) ainsi que des collations cuisinées régulièrement par une bénévole formidable et engagée.
- Du matériel informatique et de bureau ont été également acquis: ordinateurs, écrans, support, chaises afin d'assurer un lieu de travail sécuritaire.

## PROCESSUS INTERNES

- Poursuite des objectifs de la planification stratégique et réalisation du plan d'action en philanthropie : Politique de gestion et d'acceptation des dons; Politique de partenariat; Plan de partenariat de levée de fonds; entente de partenariat
- Politique de bien-être des employés; Charte de reconnaissance; politique événements spéciaux.

## GESTION

Décision d'aménager la moitié du sous-sol à la suite de nos démarches pour pallier le manque d'espace de nos locaux faisant suite à la recherche de fonds afin d'acheter un immeuble.

# REPRÉSENTATION ET RELATIONS AVEC NOS PARTENAIRES

Le travail concerté avec nos partenaires est au cœur de notre approche et leur collaboration constante renforce notre capacité à agir avec pertinence et impact auprès des enfants.

Grâce à une présence active dans les réseaux de pédiatrie sociale en communauté, nous avons poursuivi nos engagements auprès de la Fondation Dr Julien, notamment par la participation aux formations de l'Institut. La direction générale a également contribué à la gouvernance de l'Alliance québécoise de la pédiatrie sociale en communauté (AQPSC) en siégeant sur son conseil d'administration, en plus de participer aux rencontres mensuelles et aux activités de formation.

Nous avons également cultivé des relations solides et essentielles avec plusieurs acteurs de la région : le CISSS des Laurentides (CLSC et Centre jeunesse, Comité local Semer l'avenir, mise en place du programme Ma famille ma communauté), le Centre de services scolaire des Hautes-Laurentides et les directions d'écoles partenaires, ainsi que des organismes comme La Mèreveille, le Centre de la famille des Hautes-Laurentides, les CPE La Fourmilière et Les Vers A Choux, la Maison des jeunes de Mont-Laurier, Cultiver pour nourrir et les Centres de pédiatrie sociale en communauté des Laurentides.

Grâce à des liens solides et une collaboration vivante avec nos partenaires, nous multiplions les occasions d'agir ensemble pour le mieux-être des enfants, avec cœur, constance et vision.

Nous sommes aussi activement présents dans plusieurs lieux de concertation territoriale et communautaire : la Table de concertation en petite enfance, le comité jeunesse 6-18 ans, la Table de concertation en sécurité alimentaire, la Table de concertation en immigration, le comité local santé-éducation et la Table ronde de la Rouge.

Enfin, nos liens avec l'Université du Québec en Abitibi-Témiscamingue à Mont-Laurier et le CÉGEP de St-Jérôme – Pavillon de Mont-Laurier enrichissent notre engagement envers la relève et le développement des savoirs.

Nos partenariats sont bien plus qu'une alliance : ils sont une force collective qui amplifie notre impact et donne vie à une pédiatrie sociale engagée et rayonnante.

Cultiver pour nourrir, merci de soutenir notre communauté en procurant aux enfants et aux familles de nos organismes, des légumes et fruits frais pendant l'été.

# RÉALISATION DES OBJECTIFS 2024-2025

Grâce à l'implication de notre équipe, de notre conseil d'administration, des bénévoles, des partenaires et des membres de notre communauté, le CPSC A-L a relevé plusieurs défis cette année. Voici un aperçu des réalisations marquantes qui témoignent de notre engagement commun.

## FINANCEMENT DU CPSC A-L

- Une partie des revenus nécessaires à nos priorités a été identifiée et consolidée
- Le plan de philanthropie 2023-2024 a été mis en œuvre avec cœur
- Une activité majeure de financement a été organisée avec succès
- Une nouvelle ressource en communication-philanthropie a rejoint notre équipe
- Des activités de financement ont été réalisées (ex. : Marché de Noël, emballage cadeau, McDonald 5856\$, vente de soupes)
- Des demandes de soutien financier non récurrentes ont été déposées (environ 16 cette année), ainsi que les redditions de comptes associées (Caisse Desjardins- Centraide-Fondation Rivière-Rouge- Fondation Branchaud-Emploi été Canada- Députée provinciale -PREL- Ville Mont-Laurier-La Brigade-PAGIEPS R-R et Sécurité alimentaire- plusieurs autres fondations).
- Évaluation finale du plan philanthropique : à venir

## SERVICES DE SUIVI – CERTIFICATION NIVEAU 2

- Une intervenante à temps plein a été ajoutée à l'équipe pour répondre aux priorités de développement
- Des services complémentaires ont été envisagés, selon les besoins exprimés par les familles (nutrition).

## BÉNÉVOLES : MOTEURS DE NOTRE ACTION

- Une activité de reconnaissance a permis de souligner l'apport inestimable des bénévoles
- La personne bénévole de l'année a été honorée
- Le bilan des actions de reconnaissance sera complété à la fin des activités

# RÉALISATION DES OBJECTIFS 2024-2025 (SUITE)

## AGRANDISSEMENT DE NOTRE ESPACE COMMUNAUTAIRE

L'un des grands objectifs de l'année était d'acquérir l'immeuble abritant nos services. Voici les étapes franchies :

- Embauche d'une personne contractuelle pour piloter le projet
- Recherches et démarches auprès d'institutions financières et bailleurs de fonds
- Soumissions de plusieurs demandes de subventions
- Évaluation des coûts de rénovation
- Achat de l'immeuble : non réalisé

Face à ces limites, les possibilités d'agrandissement ont été réévaluées. Résultat : l'autre moitié du sous-sol que nous occupons a été rénovée afin d'offrir plus d'espace à notre communauté. Les travaux sont terminés.

# DÉFIS 2025-2026

Grâce à la mobilisation continue de notre équipe, de notre conseil d'administration et de nos partenaires, le CPSC A-L se prépare à relever de nouveaux défis pour l'année à venir.

Voici les priorités identifiées qui guideront nos efforts.

## ADMINISTRATION

- Démarches structurées pour assurer la relève de la direction générale
- Intégration de la nouvelle direction générale
- Poursuite des démarches pour l'achat d'un immeuble à Mont-Laurier
- Avancement du dossier de relocalisation des locaux à Rivière-Rouge
- Actions ciblées pour favoriser la rétention du personnel
- Priorisation des actions prévues dans la planification stratégique 2023-2028

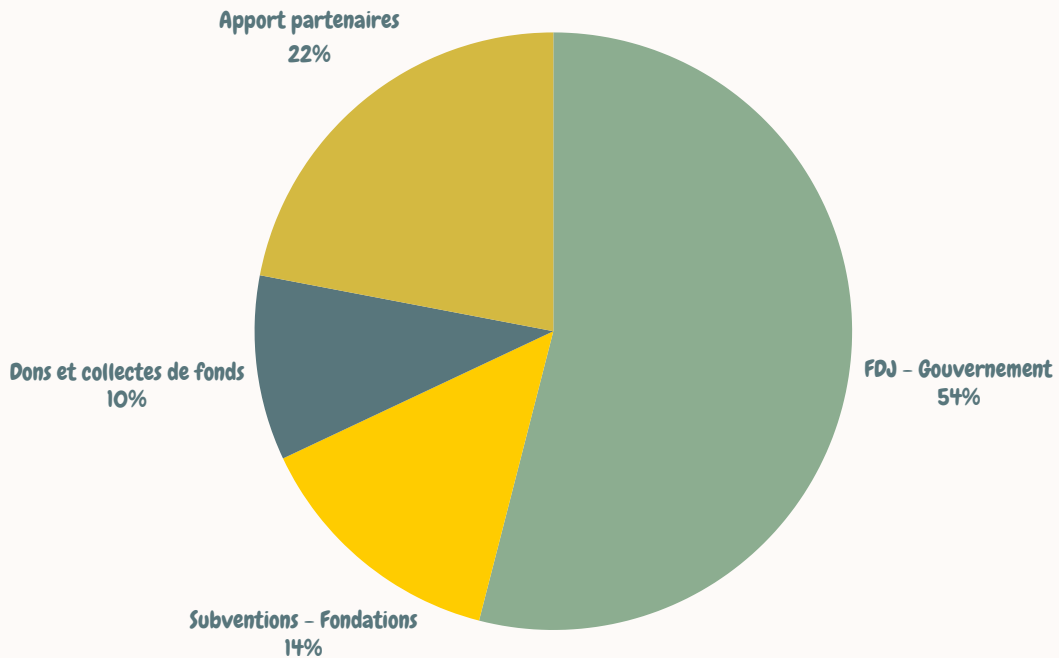
## SERVICES CLINIQUES

- Pérennisation des services cliniques à Mont-Laurier
- Développement des services cliniques à Rivière-Rouge
- Priorisation des actions prévues dans la planification stratégique 2023-2028

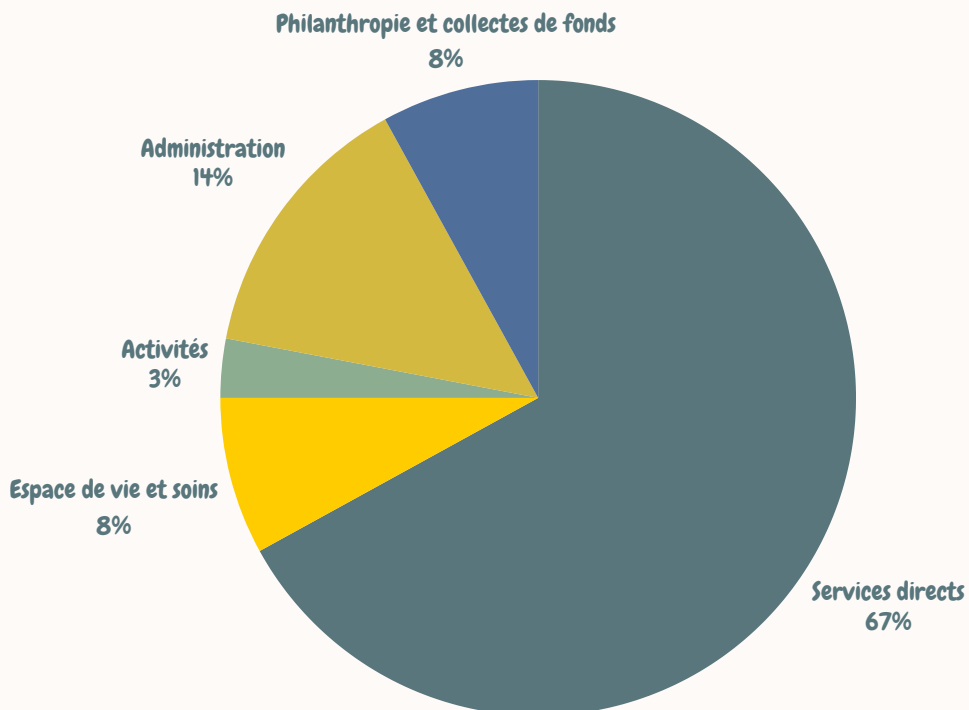
« IL FAUT TOUJOURS VISER LA LUNE, CAR MÊME EN CAS D'ÉCHEC, ON ATERRIT DANS LES ÉTOILES. » – OSCAR WILDE

# FINANCES

## Revenus 2024-2025



## Dépenses 2024-2025



# PARTENAIRES FINANCIERS MAJEURS

Le soutien de nos partenaires majeurs est bien plus qu'un appui financier : c'est une source constante d'élan, d'espoir et d'impact durable.

Ensemble avec nos partenaires de cœur, nous tissons jour après jour un avenir plus lumineux pour les enfants que nous accompagnons.



**FONDATION  
DR JULIEN**

Québec 



**Centraide**  
Hautes-Laurentides

*Centre intégré  
de santé  
et de services sociaux  
des Laurentides*

Québec 



**FONDATION  
CHDL  
CRHV**



# PARTENAIRES FINANCIERS MAJEURS FONDATION CHDL-CRHV



DE GAUCHE À DROITE : DRE ANNIE JASMIN, MÉDECIN; CAROLE CYR, TRAVAILLEUSE SOCIALE; DIANE GARGANTINI, DIRECTRICE GÉNÉRALE DU CPSCAL; GUY CORBEIL, PRÉSIDENT DE LA FONDATION SANTÉ DE LA ROUGE

LA FONDATION DE L'HÔPITAL DE RIVIÈRE-ROUGE A REMIS UN DON DE 68 297 \$ SUR 3 ANS AU CENTRE DE PÉDIATRIE SOCIALE EN COMMUNAUTÉ D'ANTOINE-LABELLE POUR LES SERVICES DU POINT DE SERVICE DE RIVIÈRE-ROUGE, OÙ UNE CLINIQUE A LIEU UNE FOIS PAR MOIS AVEC DRE ANNIE JASMIN ET CAROLE CYR.

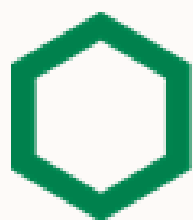
GRÂCE À CE DON, UNE TRAVAILLEUSE SOCIALE EST MAINTENANT PRÉSENTE UNE JOURNÉE PAR SEMAINE, CE QUI PERMET DE MIEUX RÉPONDRE AUX BESOINS DE LA VALLÉE DE LA ROUGE.

UN DON DE 25 000 \$ A ÉGALEMENT ÉTÉ REMIS AU CPSCAL PAR LA FONDATION, GRÂCE À UN GÉNÉREUX DONATEUR ANONYME.

# AUTRES PARTENAIRES FINANCIERS

Parce qu'ensemble, chaque geste compte : l'appui de nos partenaires essentiels complète la toile de notre impact.

À chaque étape, ils sont là : ces alliés de confiance dont le soutien fidèle donne force, stabilité et continuité à nos actions.



**Desjardins**

**Caisse du Cœur des  
Hautes-Laurentides**

**Canada** 

# Grand McDon mai 2024

5 856,00\$



Merci aux membres du personnel du McDonald de Mont-Laurier pour leur engagement exemplaire lors du Grand McDon de mai dernier. Leur générosité et leur esprit d'équipe ont contribué à faire de cette journée un véritable succès pour notre communauté.

Un immense merci également aux pompiers de Mont-Laurier qui ont répondu présents avec cœur et détermination, nous aidant à solliciter les gens à l'extérieur malgré la pluie.

Ensemble, vous avez démontré que la solidarité locale est plus forte que les intempéries!

# Emballage cadeau commandité par HomeHardware



DE GAUCHE À DROITE: ANDRÉ LEDUC ET NATHALIE DALLAIRE, PROPRIÉTAIRES DU HOMEHARDWARE, DIANE GARGANTINI, DIRECTRICE GÉNÉRALE DU CPSCAL, JACINTHE THOMPSON, ADJOINTE ADMINISTRATIVE DU CPSCAL.

## Un immense merci à HomeHardware et à nos bénévoles

Grâce à la généreuse commandite de matériel (papier d'emballage, rubans, etc.) offerte par Home Hardware, l'activité d'emballage cadeau a été un véritable succès! Chaque rouleau, chaque ruban a contribué à amasser des fonds précieux pour soutenir les enfants et les familles accompagnés par le Centre de pédiatrie sociale en communauté d'Antoine-Labelle.

Nous tenons aussi à remercier du fond du cœur tous les bénévoles qui ont donné de leur temps et de leur énergie pour emballer avec soin, sourire et bonne humeur. Votre implication fait toute la différence et c'est grâce à vous que cette initiative a pu rayonner dans notre communauté.

**MERCI POUR VOTRE GÉNÉROSITÉ, VOTRE ENGAGEMENT ET VOTRE CŒUR IMMENSE.  
ENSEMBLE, ON FAIT GRANDIR L'ESPOIR!**

# Autres partenaires

Parce qu'ensemble, chaque geste compte.

L'APPUI DE NOS PARTENAIRES TISSE LA TOILE DE NOTRE IMPACT, AVEC DES FILS DE SOLIDARITÉ, DE CONFIANCE ET D'ENGAGEMENT.

À CHAQUE ÉTAPE, ILS SONT LÀ – CES ALLIÉS PRÉCIEUX DONT LE SOUTIEN DONNE FORCE, STABILITÉ ET CONTINUITÉ À NOS ACTIONS.

NOUS LEUR DISONS MERCI, POUR LEUR PRÉSENCE FIDÈLE ET LEUR VOLONTÉ DE FAIRE UNE DIFFÉRENCE, UN GESTE À LA FOIS.



Mont-Laurier



# COLLECTES DE FONDS ET RAYONNEMENT

GUIGNOLÉE 2024

14 000\$ AMASSÉS

MARCHÉS DE NOËL DE MONT-LAURIER ET DE NOMININGUE



DONS EN ARGENT

EMBALLAGE CADEAU À LA PLAZA

VENTE DE SOUPE EN POT

PAQUETTE COMMANDITÉ PAR HOME HARDWARE



# COMMANDITAIRES

Nous tenons à exprimer notre plus profonde gratitude à nos précieux commanditaires, dont le soutien indéfectible et l'engagement envers notre mission ont été essentiels à la réalisation de nos projets cette année. Grâce à vous, nous continuons de grandir et d'inspirer.



**metro**



*Saputo*

Merci aux entreprises suivantes pour leur contribution au diner de la semaine de relâche:



*Saputo* **metro**



# DONS PERSONNELS

Nous souhaitons exprimer notre profonde reconnaissance à toutes les personnes dont les élans de générosité améliorent concrètement le quotidien des enfants que nous accompagnons. Qu'il s'agisse de matériel scolaire facilitant la rentrée, de présents offerts dans le cadre des « Lutins de Noël », de vêtements et bottes d'hiver pour affronter la saison froide, ou encore de dons en argent dédiés au maintien de nos services directs ou à la réussite éducative, chaque geste compte.

Nous remercions également chaleureusement les bénévoles qui offrent de leur temps avec dévouement : que ce soit pour les activités d'animation en fin de journée, la production de collations, la tenue de livres comptables, ou leur précieuse contribution au Marché de Noël, leur engagement fait toute la différence.

Merci de faire naître des sourires là où ils sont les plus attendus.

**« AIDER UNE PERSONNE NE CHANGERA PAS LE MONDE, MAIS CELA PEUT CHANGER LE MONDE POUR CETTE PERSONNE. » – ANONYME**